



能開ぐんま 群 技 連

No.114

No.87



つなとり検定場外観

技能実習生を対象とした技能検定試験会場を新設しました。



婦人子供服製造の様子



とびの様子

目次

- 令和2年春の表彰の栄誉に輝いた方々 1
- 群馬県職業能力開発協会通常総会 開催 1
- 群馬県技能士会連合会通常総会 開催 3
- 令和元年度技能士会長会議並びに管理者研修会 開催 3
- 新型コロナウイルス感染症の影響 4
- 令和元年度後期技能検定 実施結果詳報 5
- 令和元年度技能検定随時級 実施結果詳報 7
- セミナー・講習会情報（上期） 9
- 若年技能者人材育成支援等事業がスタート 11
- ものづくりマイスター・ITマスターの認定と活動 11
- 技能五輪全国大会群馬県予選会 12
- 職業能力開発協会事務局人事異動等 13
- 群馬県認定職業訓練校紹介 14
- ビジネス・キャリア検定試験 15

群馬県職業能力開発協会・(一社)群馬県技能士会連合会

伊勢崎市宮子町1211-1 ●TEL.0270(23)7761 ●FAX.0270(21)0568
ホームページ <http://www.gvada.jp/index.html>

Honor

令和2年 春の表彰の栄誉に輝いた方々

【国の表彰】 叙勲・褒章

(注) 群馬県職業能力開発協会、(一社)群馬県技能士会連合会に係る功績のみを掲載させていただきました。



〈黄綬褒章〉
田子 千代美
(前橋市)

元フラワー装飾技能検定委員



〈黄綬褒章〉
水野 雅裕
(大泉町)

溶接 ものづくりマイスター



〈旭日双光章〉
高野 博道
(前橋市)

和菓子製造技能検定委員



〈瑞宝単光章〉
吉田 純一
(高崎市)

プラスチック成形技能検定委員



〈瑞宝単光章〉
佐藤 桂
(前橋市)

元建築大工、型枠施工技能検定委員

【県の表彰】



〈県総合表彰〉
小澤 武
(高崎市)

内装仕上げ施工技能検定委員



〈県総合表彰〉
石川 久行
(高崎市)

和菓子製造技能検定委員



〈県総合表彰〉
高橋 健二
(伊勢崎市)

機械加工技能検定委員

Meeting

群馬県職業能力開発協会通常総会 開催

群馬県職業能力開発協会第43回通常総会が5月25日(月)に群馬県技能検定場で開催されました。

報告事項として役員の一部交代、議題として令和元年度事業報告及び決算報告、令和2年度事業計画(案)と予算(案)について審議され、承認されました。

※感染拡大防止対策として、3密を避けた環境で総会を開催しました。



【群馬県職業能力開発協会役員名簿】

| 協会役職名 | 氏名 | 所属名 | 所属役職名 |
|-------|-----------|------------------|----------|
| 会 長 | 長 瀬 裕 一 | (株)ミツバ | 代表取締役社長 |
| 副 会 長 | 杉 田 智 | (一社)群馬県鷹工業連合会 | 相談役 |
| 副 会 長 | 小 林 順 一 | (訓)前橋職業訓練協会 | 会長 |
| 専務理事 | 金 田 昇 | 群馬県職業能力開発協会 | 専務理事 |
| 常任理事 | 松 野 和 之 | パナソニック(株) | 主幹 |
| 常任理事 | 山 岸 良 一 | (株)山岸製作所 | 代表取締役 |
| 常任理事 | 大 川 恭 史 | 協同組合群馬県機械設備工業会 | 副理事長 |
| 常任理事 | 森 田 良 雄 | 全建総連群馬県建築業組合連合会 | 会長 |
| 理 事 | 小 松 隆 行 | (株)SUBARU群馬製作所 | 人事部担当部長 |
| 理 事 | 後 藤 明 弘 | (株)群馬銀行 | 執行役員人事部長 |
| 理 事 | 島 倉 一 晃 | 小倉クラッチ(株) | 総務部次長 |
| 理 事 | 佐 俣 俊 彦 | 学校法人山崎学園 | 副理事長 |
| 理 事 | 長谷川 矩 之 | 群馬県プラスチック工業振興協会 | 会長 |
| 理 事 | 柴 崎 恵 利 | (一社)日本和裁士会群馬県支部 | 支部長 |
| 理 事 | 米 岡 孝 夫 | 群馬県ガラス・サッシ組合連合会 | 理事長 |
| 理 事 | 中 川 武 彦 | 群馬県屋根瓦工事組合連合会 | 理事長 |
| 理 事 | 伊 藤 淳 | 群馬県鍍金工業組合 | 理事長 |
| 理 事 | 磯 仁 志 | 群馬県鉄筋工業組合 | 理事長 |
| 理 事 | 青 木 囃 衛 | 群馬県室内装飾事業協同組合 | 理事長 |
| 理 事 | 藤 橋 登 | 群馬県表具内装組合連合会 | 会長 |
| 理 事 | 田 村 秀 樹 | 群馬県屋外広告美術業協同組合 | 理事長 |
| 理 事 | 對比地 佳 一 | 群馬県畳協同組合 | 理事長 |
| 理 事 | 木 村 英 男 | 群馬県農業機械商業協同組合 | 理事長 |
| 理 事 | 植 松 巖 | 群馬県紙器段ボール箱工業組合 | 理事長 |
| 理 事 | 飯 塚 忠 利 | 群馬県板金工業組合 | 理事長 |
| 理 事 | 野 村 裕 司 | 群馬県左官工業協同組合 | 理事長 |
| 理 事 | 柿 沼 一 郎 | 群馬県タイル煉瓦組合 | 組合長 |
| 理 事 | 中 嶋 薫 | 群馬県塗装看板協同組合 | 理事長 |
| 理 事 | 丹 下 裕 二 | 群馬県営業写真家協会 | 会長 |
| 理 事 | 坂 庭 秀 | (一社)群馬県商工会議所連合会 | 専務理事 |
| 理 事 | 樋 口 努 | 群馬県商工会連合会 | 専務理事 |
| 理 事 | 土 屋 完 一 | 高崎市職業能力開発連絡協議会 | 会長 |
| 理 事 | 宮 下 喜八郎 | 全建総連群馬県建築業組合連合会 | 副会長 |
| 理 事 | 萩 原 侯 員 | 全建総連群馬県建築業組合連合会 | 常任理事 |
| 理 事 | 茂 木 清 美 | 群馬県造園技能検定協力会 | 会長 |
| 理 事 | 森 田 健 夫 | 群馬県建具組合連合会 | 会長 |
| 理 事 | 川 保 雅 史 | 群馬県内装仕上工事協同組合 | 理事長 |
| 理 事 | 川 口 昌 啓 | (訓)高崎自動車職業能力開発協会 | 会長 |
| 理 事 | 石 田 貞 弘 | (訓)桐生職業訓練協会 | 副会長 |
| 理 事 | 田 村 幸 一 | (訓)伊勢崎佐波職業訓練協会 | 会長 |
| 理 事 | 坂 庭 直 治 | (訓)利根沼田職業訓練協会 | 会長 |
| 理 事 | 藤 井 高 幸 | (訓)渋川職業訓練協会 | 会長 |
| 理 事 | 岡 澤 明 | 高崎地区職業訓練協会 | 会長 |
| 理 事 | 澁 澤 稔 夫 | 太田地区職業訓練協議会 | 会長 |
| 理 事 | 多 田 正 良 | 館林地区職業訓練運営会 | 運営会長 |
| 理 事 | 原 田 和 市 | 富岡地区職業訓練運営会 | 会長 |
| 理 事 | 柴 本 天 二 | 西吾妻地区高等職業訓練校運営会 | 運営会長 |
| 監 事 | 井 上 崇 | 群馬県印章業組合 | 組合長 |
| 監 事 | 小 林 雄 二 郎 | 群馬県中小企業団体中央会 | 専務理事 |

※名簿は、6月1日現在です。5月25日以降所属の役員交代等に伴う当協会役員の変更を反映しています。

Meeting

群馬県技能士会連合会通常総会 開催

一般社団法人群馬県技能士会連合会の第45回通常総会が5月25日（月）に群馬県技能検定場で開催されました。

議題として令和元年度事業報告及び決算報告、令和2年度事業計画（案）と予算（案）、任期満了による役員改選について審議され、承認されました。

※感染拡大防止対策として、3密を避けた環境で総会を開催しました。

【一般社団法人群馬県技能士会連合会役員名簿】

| 区分 | 会長名 | 名称 |
|------|---------|-----------------|
| 会長 | 長谷川 哲 義 | (一社)群馬県技能士会連合会 |
| 副会長 | 開 昭 彦 | (株)SUBARU板金技能士会 |
| 副会長 | 萩 原 侯 員 | 群馬県建築大工技能士会 |
| 専務理事 | 金 田 昇 | (一社)群馬県技能士会連合会 |
| 理 事 | 大 島 清 | 群馬県建築塗装技能士会 |
| 理 事 | 大根原 章 友 | 群馬県鉄筋技能士会 |
| 理 事 | 黒 澤 勝 | (株)ミツバ技能士会 |
| 理 事 | 大 澤 直 也 | 群馬県建具家具技能士会 |
| 理 事 | 漆 原 正 弘 | (株)山田製作所技能士会 |
| 監 事 | 梅 澤 三 朗 | 群馬県鳶工業技能士会 |
| 監 事 | 柿 沼 一 郎 | 群馬県タイル煉瓦組合技能士会 |

(任期 令和2年5月25日～令和4年度通常総会まで)



Meeting

令和元年度技能士会長会議並びに管理者研修会 開催

「技能士会長会議並びに管理者研修会」が、2月12日（水）に渋川市伊香保町のホテルきむらで開催されました。

技能士会長会議では、令和元年度の事業実施状況、並びに令和2年度事業計画の検討、及び事業実施計画書と事業実施報告書の提出方法について、事務局が説明を行いました。

管理者研修会では、群馬県広報課イメージアップ推進室長（現労働政策課産業人材育成室長）の設楽修一氏に「群馬の魅力」について、講演をしていただきました。



群馬県職業能力開発協会では、新型コロナウイルスの感染拡大を防ぐ基本的対処方針を政府が発令し、これを受け群馬県も不要不急の外出自粛が要請されたこと、イベントの開催停止の要請や協力の要請がなされたことを踏まえ、以下の事業について、中止を決めました。技能検定の受検を予定していた皆様、各種事業にご協力を頂いている事業所・団体関係者の皆様には、大変ご迷惑をお掛けすることになり、誠に申し訳ございませんが、何卒ご理解を賜りますようお願い申し上げます。今後の状況を踏まえ、7月以降の事業につきましても、適宜適切に対応していきます。

中止が決定した事業と今後の対応

1 令和2年度前期技能検定（1級、単一等級、2級、3級の全職種（作業）の学科試験及び実技試験）及び第58回技能五輪全国大会群馬県予選（前期職種）

厚生労働省より各都道府県へ前期技能検定の中止要請があり、群馬県においても1級、単一等級、2級、3級の全職種（作業）の学科試験及び実技試験を中止し、受検手数料を返金する手続きを行っています。

令和2年度後期技能検定は、通常どおり10月5日（月）から受検申請の受付を行う方向で準備を進めています。厚生労働省及び群馬県から情報が来ましたら、適宜当協会ホームページに掲載しますので、確認をお願いします。

2 外国人技能実習生を対象とした技能検定（基礎級、随時3級、及び随時2級）

4月及び5月に実施を見合わせていました外国人技能実習生を対象とした技能検定は、万全の感染防止対策を講じた上で、6月1日から再開しています。

3 令和2年度第1回職業訓練指導員講習

第1回職業訓練指導員講習は中止とし、第2回職業訓練指導員講習を、予定通り令和3年2月2日～9日に実施する方向で準備を進めています。

4 令和2年度能力開発研修（4月～6月開催分）

7月以降の研修については、万全の感染防止対策を講じた上で、実施します。詳しくは9ページをご覧ください。

5 ものづくりフェア2020 in Gメッセ

4年に1度開催していましたが、今年度は開催を中止しました。

6 若年者ものづくり競技大会

厚生労働省と中央職業能力開発協会は、7月29日（水）と30日（木）に広島県で開催を予定していましたが第15回若年者ものづくり競技大会を中止することを決定しました。

令和元年度後期技能検定（特級・1級・単一等級・2級・3級）は、3月13日（金）に合格発表がありました。受検者は、合計1,312名で、技能検定合格者は660名となり、合格率は50.3%となりました。

技能検定合格者の内訳は、特級4名、1級117名、単一等級6名、2級199名、3級334名でした。今回技能士になった方々には、5月12日（火）に群馬県庁で合格証書の交付が行われました。

また、技能検定実技試験受検者を対象に行われた群馬県技能競技大会では、特に優秀な成績を収めた方に対して、11月下旬に公社総合ビルで開催される予定の「令和2年度群馬県職業能力開発促進大会」において賞状並びに金・銀・銅のメダルが授与されます。

【令和元年度後期技能検定・技能競技大会実施結果】

| 作業名 | 申請者総数 | 1 級 | | | 2 級 | | | 3 級 | | |
|--------------------|-------|------|------|-------|------|------|-------|------|------|-------|
| | | 申請者数 | 合格者数 | 合格率 | 申請者数 | 合格者数 | 合格率 | 申請者数 | 合格者数 | 合格率 |
| 普通旋盤作業 | 31 | | | | | | | 31 | 22 | 71.0% |
| 数値制御旋盤作業 | 1 | | | | 1 | 1 | 100% | | | |
| プレス金型製作作業 | 2 | 1 | 1 | 100% | 1 | 0 | 0% | | | |
| 機械板金作業 | 51 | 18 | 4 | 22.2% | 33 | 20 | 60.6% | | | |
| 数値制御タレットパンチプレス板金作業 | 13 | 4 | 1 | 25.0% | 9 | 5 | 55.6% | | | |
| 機械検査作業 | 327 | 33 | 13 | 39.4% | 92 | 37 | 40.2% | 202 | 161 | 79.7% |
| 電子機器組立て | 4 | | | | | | | 4 | 2 | 50.0% |
| 配電盤・制御盤組立て作業 | 22 | | | | | | | 22 | 11 | 50.0% |
| シーケンス制御作業 | 88 | 8 | 1 | 12.5% | 21 | 4 | 19.0% | 59 | 40 | 67.8% |
| プリント配線板設計作業 | 3 | 3 | 1 | 33.3% | | | | | | |
| 自動販売機調整作業 | 18 | 6 | 0 | 0% | 12 | 5 | 41.7% | | | |
| 空気圧装置組立て作業 | 50 | 11 | 5 | 45.5% | 39 | 26 | 66.7% | | | |
| 油圧装置調整作業 | 8 | | | | 8 | 2 | 25.0% | | | |
| 農業機械整備作業 | 15 | 7 | 6 | 85.7% | 8 | 7 | 87.5% | | | |
| 冷凍空気調和機器施工作業 | 38 | 22 | 10 | 45.5% | 16 | 12 | 75.0% | | | |
| 和服製作作業 | 5 | 1 | 0 | 0% | 2 | 1 | 50.0% | 2 | 2 | 100% |
| 家具手加工作業 | 4 | | | | | | | 4 | 4 | 100% |
| 射出成形作業 | 75 | 27 | 4 | 14.8% | 37 | 12 | 32.4% | 11 | 9 | 81.8% |
| 石材加工作業 | 2 | 2 | 2 | 100% | | | | | | |
| パン製造作業 | 15 | 4 | 4 | 100% | 11 | 9 | 81.8% | | | |
| 洋菓子製造作業 | 6 | | | | 6 | 2 | 33.3% | | | |
| 和菓子製造作業 | 2 | 1 | 1 | 100% | 1 | 1 | 100% | | | |
| 大工工事作業 | 100 | 8 | 5 | 62.5% | 28 | 4 | 14.3% | 64 | 39 | 60.9% |
| 建築配管作業 | 66 | 18 | 6 | 33.3% | 48 | 18 | 37.5% | | | |
| 型枠工事作業 | 22 | 22 | 6 | 27.3% | | | | | | |

| 作業名 | 申請者総数 | 1級 | | | 2級 | | | 3級 | | |
|----------------------------|-------|------|------|-------|------|------|-------|------|------|-------|
| | | 申請者数 | 合格者数 | 合格率 | 申請者数 | 合格者数 | 合格率 | 申請者数 | 合格者数 | 合格率 |
| 鉄筋施工図作成作業 | 9 | 8 | 8 | 100% | 1 | 1 | 100% | | | |
| 鉄筋組立て作業 | 16 | 15 | 9 | 60.0% | 1 | 1 | 100% | | | |
| コンクリート圧送工事作業 | 5 | 3 | 3 | 100% | 2 | 2 | 100% | | | |
| 塩化ビニル系シート防水工事作業 | 9 | 9 | 5 | 55.6% | | | | | | |
| 改質アスファルトシート Torch 工法防水工事作業 | 1 | 1 | 0 | 0% | | | | | | |
| 樹脂接着剤注入工事作業 | 4 | 4 | 3 | 75.0% | | | | | | |
| ガラス工事作業 | 12 | 9 | 4 | 44.4% | 3 | 1 | 33.3% | | | |
| テクニカルイラストレーションCAD作業 | 43 | | | | | | | 43 | 16 | 37.2% |
| 機械製図手書き作業 | 31 | 1 | 0 | 0% | 16 | 4 | 25.0% | 14 | 11 | 78.6% |
| 機械製図CAD作業 | 98 | 14 | 4 | 28.6% | 52 | 11 | 21.2% | 32 | 17 | 53.1% |
| 配電盤・制御盤製図作業 | 16 | 5 | 1 | 20.0% | 11 | 4 | 36.4% | | | |
| 機械試験作業 | 4 | 1 | 1 | 100% | 3 | 3 | 100% | | | |
| 組織試験作業 | 14 | 3 | 2 | 66.7% | 11 | 6 | 54.5% | | | |
| ゴム彫刻作業 | 4 | 4 | 4 | 100% | | | | | | |
| 鋼橋塗装作業 | 10 | 7 | 3 | 42.9% | 3 | 0 | 0% | | | |
| 計 | 1244 | 280 | 117 | 41.8% | 476 | 199 | 41.8% | 488 | 334 | 68.4% |

| 作業名 | 単一等級 | | |
|--------------|------|------|-------|
| | 申請者数 | 合格者数 | 合格率 |
| 電子回路接続作業 | 7 | 6 | 85.7% |
| 金属製バルコニー工事作業 | 2 | 0 | 0% |
| 計 | 9 | 6 | 66.7% |

| 作業名 | 技能五輪 | | |
|--------------|------|------|-------|
| | 申請者数 | 合格者数 | 合格率 |
| 冷凍空気調和機器施工作業 | 3 | 3 | 100% |
| 大工工事作業 | 2 | 1 | 50.0% |
| 建築配管作業 | 12 | 10 | 83.3% |
| 機械製図CAD作業 | 32 | 12 | 37.5% |
| 五輪電工 | 1 | 1 | 100% |
| 計 | 50 | 27 | 54.0% |

| 作業名 | 特級 | | |
|------------|------|------|-------|
| | 申請者数 | 合格者数 | 合格率 |
| 特級鋳造 | 1 | 0 | 0% |
| 特級金属熱処理 | 4 | 0 | 0% |
| 特級機械加工 | 11 | 0 | 0% |
| 特級金属プレス加工 | 2 | 0 | 0% |
| 特級工場板金 | 6 | 2 | 33.3% |
| 特級仕上げ | 8 | 0 | 0% |
| 特級機械検査 | 7 | 0 | 0% |
| 特級ダイカスト | 3 | 1 | 33.3% |
| 特級電気機器組立て | 2 | 0 | 0% |
| 特級空気圧装置組立て | 1 | 0 | 0% |
| 特級油圧装置調整 | 2 | 1 | 50.0% |
| 特級建設機械整備 | 2 | 0 | 0% |
| 特級プラスチック成形 | 9 | 0 | 0% |
| 特級パン製造 | 1 | 0 | 0% |
| 計 | 59 | 4 | 6.8% |

(注)各級の学科・実技別の合格者、合格率はホームページ(<http://www.gvada.jp>)に掲載してあります。

外国人技能実習生を対象とした随時2級、随時3級及び基礎級技能検定の令和元年度申請者数、合格者数、及び合格率は下表のとおりです。

平成29年11月に施行した新たな外国人技能実習制度では、技能実習1号修了までに基礎級の技能検定（実技と学科試験）、技能実習2号修了までに随時3級の技能検定（実技試験）、及び技能実習3号修了までに随時2級の技能検定（実技試験）の受検が必須になります。そのため、参考に実技試験の申請者数及び合格者数について掲載します。

【令和元年度随時級・基礎級実施結果】

| 作業名 | 申請者総数 | 基礎級 | | | 随時3級 | | | 随時2級 | | |
|--------------------------|-------|--------|----------|---------|--------|----------|---------|--------|----------|---------|
| | | 受検申請者数 | 技能検定合格者数 | 技能検定合格率 | 受検申請者数 | 技能検定合格者数 | 技能検定合格率 | 受検申請者数 | 技能検定合格者数 | 技能検定合格率 |
| さく井（ロータリー式さく井工事作業） | 4 | 3 | 3 | 100% | 1 | 1 | 100% | | | |
| 鋳造（鋳鉄鋳物鋳造作業） | 37 | 21 | 20 | 95.2% | 14 | 2 | 14.3% | 2 | 0 | 0% |
| 鋳造（非鉄金属鋳物鋳造作業） | 17 | 11 | 11 | 100% | 6 | 1 | 16.7% | | | |
| 鍛造（プレス型鍛造作業） | 24 | 13 | 10 | 76.9% | 11 | 10 | 90.9% | | | |
| 機械加工（普通旋盤作業） | 205 | 116 | 110 | 94.8% | 79 | 13 | 16.5% | 10 | 0 | 0% |
| 機械加工（数値制御旋盤作業） | 146 | 94 | 91 | 96.8% | 52 | 6 | 11.5% | | | |
| 機械加工（フライス盤作業） | 41 | 20 | 17 | 85.0% | 21 | 4 | 19.0% | | | |
| 機械加工（マシニングセンタ作業） | 22 | 17 | 13 | 76.5% | 5 | 0 | 0% | | | |
| 金属プレス加工（金属プレス作業） | 382 | 231 | 217 | 93.9% | 151 | 47 | 31.1% | | | |
| 鉄工（構造物鉄工作業） | 38 | 26 | 20 | 76.9% | 12 | 1 | 8.3% | | | |
| 建築板金（内外装板金作業） | 23 | 23 | 22 | 95.7% | | | | | | |
| 建築板金（ダクト板金作業） | 7 | | | | 7 | 2 | 28.6% | | | |
| 工場板金（機械板金作業） | 122 | 86 | 79 | 91.9% | 36 | 10 | 27.8% | | | |
| めっき（電気めっき作業） | 68 | 38 | 35 | 92.1% | 30 | 5 | 16.7% | | | |
| めっき（溶融亜鉛めっき作業） | 12 | 8 | 8 | 100% | 4 | 0 | 0% | | | |
| アルミニウム陽極酸化処理（陽極酸化処理作業） | 10 | 9 | 8 | 88.9% | 1 | 1 | 100% | | | |
| 仕上げ（金型仕上げ作業） | 13 | 7 | 6 | 85.7% | 6 | 1 | 16.7% | | | |
| 仕上げ（機械組立仕上げ作業） | 27 | 19 | 19 | 100% | 8 | 0 | 0% | | | |
| 機械検査（機械検査作業） | 35 | 21 | 19 | 90.5% | 14 | 3 | 21.4% | | | |
| ダイカスト（コールドチャンバダイカスト作業） | 39 | 27 | 27 | 100% | 12 | 2 | 16.7% | | | |
| 電子機器組立て（電子機器組立て作業） | 70 | 37 | 34 | 91.9% | 33 | 2 | 6.1% | | | |
| 電気機器組立て（回転電機組立て作業） | 179 | 68 | 68 | 100% | 111 | 0 | 0% | | | |
| 電気機器組立て（配電盤・制御盤組立て作業） | 18 | 3 | 3 | 100% | 15 | 8 | 53.3% | | | |
| 電気機器組立て（開閉制御器具組立て作業） | 4 | 4 | 4 | 100% | | | | | | |
| 電気機器組立て（回転電機巻線製作作業） | 5 | 2 | 2 | 100% | 3 | 0 | 0% | | | |
| プリント配線板製造（プリント配線板製造作業） | 9 | 3 | 2 | 66.7% | 6 | 2 | 33.3% | | | |
| 冷凍空気調和機器施工（冷凍空気調和機器施工作業） | 7 | 6 | 6 | 100% | 1 | 0 | 0% | | | |
| 染色（繊維・ニット浸染作業） | 1 | | | | | | | 1 | 0 | 0% |
| 婦人子供服製造（婦人子供既製服縫製作業） | 198 | 112 | 106 | 94.6% | 86 | 46 | 53.5% | | | |
| 紳士服製造（紳士既製服製造作業） | 4 | 2 | 2 | 100% | 2 | 0 | 0% | | | |
| 寝具製作（寝具製作作業） | 23 | 13 | 13 | 100% | 10 | 0 | 0% | | | |
| 帆布製品製造（帆布製品製造作業） | 6 | | | | 6 | 0 | 0% | | | |
| 家具製作（家具手加工作業） | 34 | 27 | 24 | 88.9% | 7 | 0 | 0% | | | |
| 建具製作（木製建具手加工作業） | 7 | | | | 7 | 2 | 28.6% | | | |

| 作業名 | 申請者 総数 | 基礎級 | | | 随時3級 | | | 随時2級 | | |
|------------------------------------|-----------|------------|--------------|-------------|------------|--------------|-------------|------------|--------------|-------------|
| | | 受検 申請者数 | 技能検定 合格者数 | 技能検定 合格率 | 受検 申請者数 | 技能検定 合格者数 | 技能検定 合格率 | 受検 申請者数 | 技能検定 合格者数 | 技能検定 合格率 |
| 紙器・段ボール箱製造（印刷箱打抜き作業） | 12 | 12 | 9 | 75.0% | | | | | | |
| 紙器・段ボール箱製造（段ボール箱製造作業） | 4 | 4 | 4 | 100% | | | | | | |
| 印刷（オフセット印刷作業） | 38 | 31 | 29 | 93.5% | 7 | 0 | 0% | | | |
| 製本（製本作業） | 10 | 5 | 5 | 100% | 5 | 0 | 0% | | | |
| プラスチック成形（圧縮成形作業） | 61 | 26 | 26 | 100% | 35 | 7 | 20.0% | | | |
| プラスチック成形（射出成形作業） | 565 | 320 | 309 | 96.6% | 239 | 47 | 19.7% | 6 | 0 | 0% |
| プラスチック成形（インフレーション成形作業） | 9 | 6 | 6 | 100% | 3 | 3 | 100% | | | |
| プラスチック成形（ブロー成形作業） | 19 | 16 | 13 | 81.3% | 3 | 0 | 0% | | | |
| 強化プラスチック成形（手積み積層成形作業） | 30 | 23 | 19 | 82.6% | 7 | 4 | 57.1% | | | |
| 石材施工（石材加工作業） | 2 | 2 | 2 | 100% | | | | | | |
| パン製造（パン製造作業） | 67 | 41 | 40 | 97.6% | 26 | 0 | 0% | | | |
| ハム・ソーセージ・ベーコン製造（ハム・ソーセージ・ベーコン製造作業） | 29 | 21 | 21 | 100% | 8 | 3 | 37.5% | | | |
| 水産練り製品製造（かまぼこ製品製造作業） | 7 | 4 | 4 | 100% | 3 | 0 | 0% | | | |
| 建築大工（大工工事作業） | 111 | 68 | 45 | 66.2% | 43 | 10 | 23.3% | | | |
| かわらぶき（かわらぶき作業） | 5 | | | | 5 | 2 | 40.0% | | | |
| とび（とび作業） | 258 | 155 | 132 | 85.2% | 103 | 40 | 38.8% | | | |
| 左官（左官作業） | 10 | 4 | 4 | 100% | 6 | 1 | 16.7% | | | |
| 築炉（築炉作業） | 3 | 3 | 3 | 100% | | | | | | |
| タイル張り（タイル張り作業） | 10 | 10 | 7 | 70.0% | | | | | | |
| 配管（建築配管作業） | 32 | 24 | 19 | 79.2% | 8 | 1 | 12.5% | | | |
| 配管（プラント配管作業） | 4 | 3 | 3 | 100% | 1 | 1 | 100% | | | |
| 型枠施工（型枠工事作業） | 68 | 37 | 34 | 91.9% | 31 | 9 | 29.0% | | | |
| 鉄筋施工（鉄筋組立て作業） | 117 | 77 | 72 | 93.5% | 35 | 7 | 20.0% | 5 | 0 | 0% |
| コンクリート圧送施工（コンクリート圧送工事作業） | 11 | 6 | 5 | 83.3% | 5 | 3 | 60.0% | | | |
| 防水施工（シーリング防水工事作業） | 39 | 26 | 24 | 92.3% | 13 | 10 | 76.9% | | | |
| 内装仕上げ施工（カーペット系床仕上げ工事作業） | 2 | 2 | 2 | 100% | | | | | | |
| 内装仕上げ施工（鋼製下地工事作業） | 3 | 2 | 2 | 100% | 1 | 1 | 100% | | | |
| 内装仕上げ施工（ボード仕上げ工事作業） | 16 | 8 | 8 | 100% | 8 | 1 | 12.5% | | | |
| 内装仕上げ施工（カーテン工事作業） | 17 | 12 | 12 | 100% | 5 | 0 | 0% | | | |
| サッシ施工（ビル用サッシ施工作業） | 8 | 5 | 5 | 100% | 3 | 0 | 0% | | | |
| 表装（壁装作業） | 6 | | | | 6 | 3 | 50.0% | | | |
| 塗装（建築塗装作業） | 44 | 29 | 28 | 96.6% | 15 | 6 | 40.0% | | | |
| 塗装（金属塗装作業） | 172 | 83 | 77 | 92.8% | 89 | 12 | 13.5% | | | |
| 塗装（鋼橋塗装作業） | 1 | 1 | 1 | 100% | | | | | | |
| 塗装（噴霧塗装作業） | 82 | 61 | 55 | 90.2% | 21 | 12 | 57.1% | | | |
| 工業包装（工業包装作業） | 157 | 124 | 99 | 79.8% | 33 | 5 | 15.2% | | | |
| 合計 | 3866 | 2318 | 2123 | 91.6% | 1524 | 357 | 23.4% | 24 | 0 | 0% |

| 級別 | 学科試験 | | | 実技試験 | | | 技能検定 | | |
|------|------------|------|-------|------------|------|-------|------------|------|-------|
| | 受検 申請者数 | 合格者数 | 合格率 | 受検 申請者数 | 合格者数 | 合格率 | 受検 申請者数 | 合格者数 | 合格率 |
| 随時2級 | 6 | 0 | 0.0% | 24 | 6 | 25.0% | 24 | 0 | 0.0% |
| 随時3級 | 592 | 378 | 63.9% | 1479 | 1256 | 84.9% | 1524 | 357 | 23.4% |
| 基礎級 | 2249 | 2129 | 94.7% | 2244 | 2136 | 95.2% | 2318 | 2123 | 91.6% |
| 合計 | 2847 | 2507 | 88.1% | 3747 | 3398 | 90.7% | 3866 | 2480 | 64.1% |

Seminar

セミナー・講習会情報(上期)

能力開発研修は、4月3日(金)に実施を予定していた新入社員研修から、6月25日(木)、26日(金)の「問題解決型リーダー」養成ワークショップまで、新型コロナウイルス感染拡大防止の観点から、講習会の開催を中止、もしくは延期しました。

当会としましては、今後の状況を見極めた上で、随時、セミナー等の開催を判断し、ホームページ等でお知らせします。その際は万全の感染防止対策を講じたうえで、講習会を開催します。

今回は、現在開催を予定している10月までのセミナー等について紹介します。



【階層別研修】

| 月 | 研修名 | ねらい | 日程 | 場所 |
|----|-----------------------|--|--------------------|------------------------|
| 7月 | 働く女性のリーダー研修 | 女性リーダーとしてどのように行動するか、部下との接し方、リーダーとしての基礎知識などを学び、自信をもってリーダーになることを目指すセミナーです。 | 7月8日(水) | 群馬県職業能力開発協会 (2階検定室) |
| | 銀将として身につける部下指導コーチング研修 | 部下指導を実践し同格業務をコーチングする、主任、リーダー、係長対象の実践的な研修です。 | 7月15日(水) 16日(木) | 群馬県職業能力開発協会 (2階検定室) |
| | コミュニケーション能力アップ研修 | 職場におけるコミュニケーション能力の向上を目指し、お互いの強みを知り、個々の能力と意欲を引き出し、結果として業務遂行能力を高め、成果の継続的な向上のためのセミナーです。 | 7月28日(火) 29日(水) | 群馬県職業能力開発協会 (2階検定室) |
| 8月 | 部下の成長につながるほめ方・叱り方研修 | パワハラについて理解を深め、部下の成長につながるほめ方・叱り方の極意を学ぶ講習です。 | 8月5日(水) | 群馬県職業能力開発協会 (2階検定室) |
| | 若手社員の仕事力養成講座(前期) | 社員を組織の強力な戦力とするために必要とされる、段取りする力、コミュニケーション能力、対人関係力を実践的、体験的に養成していく講習です。 | 8月27日(木) | 職業支援センターいせさき |
| 9月 | 金将として課長と幹部候補のための研修 | 管理職には繋がりをもって業務を管理する役割があります。特に部下との連携力が大切です。また幹部候補として力を発揮し、攻めと守りを共に学ぶセミナーです。 | 9月15日(火) | 群馬県技能検定場 |
| | 「働く部下に育てる面談」の仕方研修 | 評価面談の基本的進め方等を習得し、働く部下に育てることを目的に、結果的に会社の発展を目指す講習です。 | 9月18日(金) | 群馬県職業能力開発協会 (2階検定室) |

| 月 | 研修名 | ねらい | 日程 | 場所 |
|-----|-------------------|--|-----------|--------------------|
| 9月 | 「仕事の渋滞解消」研修 | 仕事の進め方を見直し、仕事の渋滞の原因を整理し、先手を打つことによって生産性の向上を実現し、不要な長時間労働を撲滅する方法を紹介します。また、書類の整理方法も紹介します。 | 9月24日(木) | 群馬県技能検定場 |
| 10月 | パワハラ対策・効果的叱り方強化研修 | 近年職場のパワハラが社会問題になっています。部下への過度な叱責が企業は職場環境整備の義務違反の罰に問われるケースが増えています。この研修は効果的叱り方話法が事例で習得する講習です。 | 10月9日(金) | 群馬県職業能力開発協会(2階検定室) |
| | 新任管理者研修(後期) | 新任管理者に必要とされる部下との接し方や育て方、意欲の引き出し方に関するスキルと知識を、グループワーク等を交えながら、体験的、実践的に学ぶ講習です。 | 10月20日(火) | 群馬県技能検定場 |
| | 対人能力アップ研修 | 対人関係の疑問の答えと対処方法を学んでいきます。わくわくする自己発見を導き出すセミナーです。 | 10月23日(金) | 群馬県職業能力開発協会(2階検定室) |
| | 「相談・面談による人材育成」研修 | 報連相の「相談」、上司と部下の「面談」、若手を育てるメンタリングなど、「面談」の機会が多い社員のための講習です。 | 10月29日(木) | 群馬県職業能力開発協会(2階検定室) |

【スキルアップ研修】

| 月 | 研修名 | ねらい | 日程 | 場所 |
|----|------------------------|---|--------------------|--------------------|
| 8月 | 生産性を高める機械製図規格群研修 | JIS製図規格は2003年に変更されています。幾何公差規格を用いた図面がまだ十分でない導入されていない企業に世界と対等に向きあえる力を身につける研修です。 | 8月19日(水) 20日(木) | 群馬県職業能力開発協会(2階検定室) |
| 9月 | 新・即効型職場改善のスキルアップ研修 | 職場における観察力、判断能力、思考能力、行動力を習得を目的としています。問題解決の手法を学び、解決策の整理手法を学ぶ講習です。 | 9月8日(火) 9日(水) | 群馬県技能検定場 |
| | 「ものづくり」を支える測定技術研修 | 日頃機械検査や測定作業で活躍されている現場の方々に精密測定の理論と、測定器の正しい取り扱いや測定方法、データ活用などを測定実習を通じて作業の見直しや習得を目指す講習です。 | 9月25日(金) | 群馬県技能検定場 |
| | ISO9001内部監査員スキルアップセミナー | 規格要求事項に頼らない「プロセス(業務)監査」の方法や「監査シナリオ」を理解し、業務の課題・問題解決に向けて、「改善提案できる」内部監査員を養成する講習です。 | 9月29日(火) | 群馬県技能検定場 |

【オーダーメイド型研修】のご案内

企業単位で研修実施のご要望がある場合は、企業に講師を派遣するオーダーメイド型研修も随時実施しています。その際の研修内容につきましては、ご相談させていただき、ご要望にあった講師を派遣致します。

問い合わせ、申し込み先は、総務企画課(☎0270-23-7761)までお願いします。

研修内容については、群馬県職業能力開発協会のホームページ(<http://www.gvada.jp/>)にも掲載しています。

なお、当会会員の皆様には、研修受講料の割引制度もあります。

〈ものづくりマイスター・ITマスターの認定と活動〉

本県で活躍するものづくりマイスター 212名のうち、令和元年度に認定されたものづくりマイスター 19名の紹介と、本事業の中心となっている令和2年度実施予定の「ものづくりマイスター・ITマスター派遣事業」、「地域における技能振興事業」のうち技能五輪全国大会群馬県予選会について、紹介します。

【令和元年度ものづくりマイスター認定者名簿】

| 認定日 | 氏名 | 職種 |
|--------------|-------|------------|
| 令和元年 6月7日 | 渡邊 望 | 表装/内装仕上げ施工 |
| | 倉持 拓郎 | 表装/内装仕上げ施工 |
| | 岡田 紀子 | 貴金属装身具製作 |
| | 近藤 有司 | 機械加工 |
| | 前野 実 | 左官 |
| 8月14日 | 下田 克彦 | タイル張り |
| 10月15日 | 須永 宜夫 | 造園 |
| 12月16日 | 清水 達也 | 菓子製造 |
| | 恵後原 勝 | 菓子製造 |

| 認定日 | 氏名 | 職種 |
|---------------|-------|------|
| 令和2年 2月12日 | 古郡 芳隆 | 鉄筋施工 |
| | 磯 仁志 | 鉄筋施工 |
| | 大和 史幸 | 鉄筋施工 |
| | 高井 義成 | 鉄筋施工 |
| | 高澤 安正 | 畳製作 |
| | 篠崎 哲也 | 型枠施工 |
| | 原島 利和 | 鉄筋施工 |
| | 小椋 靖晃 | 鉄筋施工 |
| | 近江 一重 | 鉄筋施工 |
| | 住田 正一 | 畳製作 |

〈ものづくりマイスター・ITマスター派遣事業〉（令和2年度実施状況）

ものづくりに関して優れた技能、経験を有する方を「ものづくりマイスター」として認定・登録し、中小企業や学校などで、若年技能者への実践的な実技指導を行い、効果的な技能の継承や後継者の育成を行う事業です。

令和2年度は、新型コロナウイルスの感染拡大防止のための「緊急事態宣言」が4月17日に全国に拡大し、群馬県においても小・中・高の学校が5月末までの休校措置となったことから、下記のものづくりマイスターの「実技指導」「ものづくりの魅力発信」は計画しましたが、中止を含め実施日程を大きく変更せざるを得ない状況です。

下記に今年度計画の主なものを掲載しましたが、6月以降、学校が再開された後に、感染防止を図りながら順次スタートできるよう取り組んでいきます。

【ものづくりマイスター「実技指導」】

令和2年5月31日現在

| No | マイスター派遣依頼事業所・校 | 講習内容 | 受講人数 | 実施日程 | 受講予定者数(人日) |
|----------------|------------------|-------|------|----------------|------------|
| 1 | 前橋工業高等学校（機械科3年） | 機械加工 | 79 | 4/21~1/13 32日間 | 256 |
| 2 | 高崎工業高等学校（機械科1年） | 機械加工 | 40 | 5/20~1/27 16日間 | 160 |
| 3 | 桐生工業高等学校（機械科2年） | 機械加工 | 80 | 5/20~2/10 32日間 | 320 |
| 4 | 渋川工業高等学校（自動車科2年） | 自動車工 | 40 | 5/1~2/19 24日間 | 240 |
| 5 | 金属技研（株）群馬工場 | 溶接 | 1 | 4/27~7/8 10日間 | 10 |
| 6 | （株）清国 | 電気系保全 | 6 | 5/9~9/19 10日間 | 60 |
| その他、予定を含め 全80件 | | | | | 計 6,500 |

【「ものづくりの魅力発信」講座】

| No | 魅力発信講座依頼校 | 講習内容 | 受講人数 | 実施日程 | 受講予定者数(人日) |
|----------------|-----------------|--------------|------|---------------|------------|
| 1 | 伊勢崎清明高等学校（普通高校） | 和裁 | 9 | 9/7~1/25 10日間 | 90 |
| 2 | 桐生市立新里北小学校 | タイル張り | 40 | 11月以降 1日間 | 68 |
| 3 | 太田市立尾島小学校 | 畳・タイル張り | 93 | 10/13 1日間 | 98 |
| 4 | 館林市立第五小学校 | 建築大工・畳・タイル張り | 93 | 2/10 1日間 | 124 |
| その他、予定を含め 全20件 | | | | | 計 1,200 |



マイスター指導の様子



マイスター指導の様子

〈技能五輪全国大会群馬県予選会〉

職業能力開発協会は、群馬地域技能振興コーナーと共催して、技能五輪全国大会群馬県予選会を開催しています。

第58回技能五輪全国大会出場者を選抜する群馬県予選会は、令和元年度後期技能検定を兼ねた職種が5職種、令和2年度前期技能検定を兼ねる職種が16職種、独自課題で実施する職種が5職種あります。各予選会で優秀な成績を取めた方は全国大会に推薦されます。

【西洋料理職種】

開催日：令和2年1月18日

場 所：群馬調理師専門学校

参加者：6名



競技の様子



作品

【美容職種】

開催日：令和2年2月28日

場 所：エレガンスアカデミー職業訓練校

参加者：4名



競技の様子



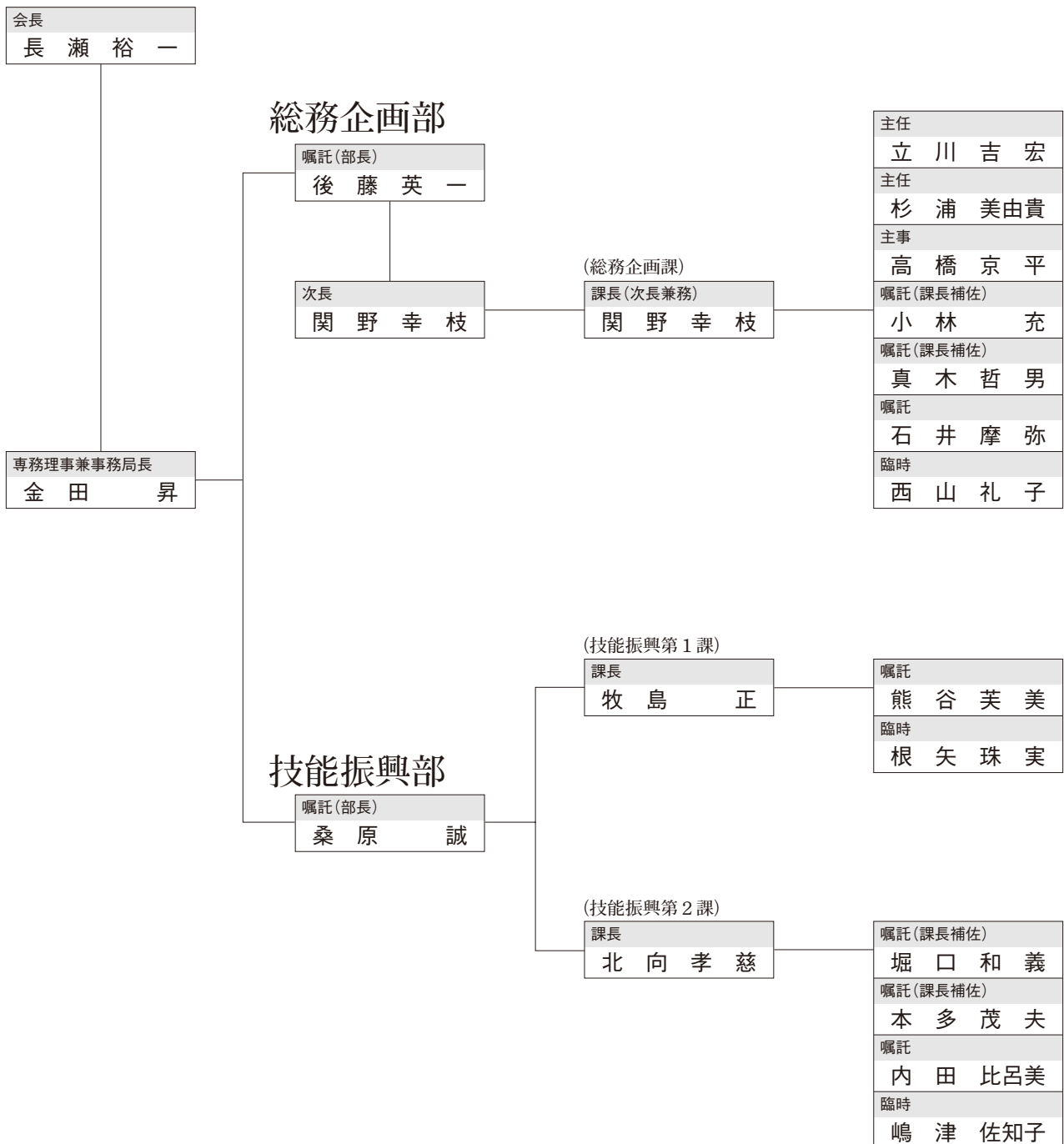
競技の様子

職業能力開発協会事務局人事異動等

群馬県職業能力開発協会事務局において、令和2年4月1日付けで人事異動がありました。異動及び新任者は、以下のとおりです。併せて、組織についても掲載します。

| 氏名 | 新 | 旧 |
|--------|------------------|------------------|
| 牧島 正 | 技能振興部 技能振興第1課 課長 | 総務企画部 総務企画課 課付課長 |
| 北向 孝慈 | 技能振興部 技能振興第2課 課長 | 総務企画部 総務企画課 課長補佐 |
| 立川 吉宏 | 総務企画部 総務企画課 主任 | 技能振興部 技能振興課 主任 |
| 鈴木 真美野 | 退職 | 技能振興部 技能振興課 主事 |

【群馬県職業能力開発協会 事務局組織図】



認定職業訓練校のうち、当協会の訓練施設会員を順次紹介します。
今回は第7回目として、富岡地区高等職業訓練校を紹介します。

富岡地区高等職業訓練校

〈開校年月 昭和37年10月〉

〒370-2316 富岡市富岡1754-1

(最寄駅/上信電鉄 上州富岡駅)

TEL.0274(63)2443/FAX.0274(63)2443



【校長】 廣井 政夫

【構成団体】 富岡地区職業訓練運営会
〔代表者〕 原田 和市

【訓練方針】 ・技術者として必要な知識を習得し将来各企業の中堅者となる人材を育成する。

【特色】 ・訓練生が実際に役立つ知識・実習を重視し、基礎的な技能・技術を基本に習得し、更に応用実習で、時代が要求する高度な技術が習得できるよう指導している。

【入校資格および修了後の特典】

- ・高卒者
- ・会員及び従業員
- ・修了後に技能照査合格の場合は、技能士補の資格取得
- ・2級技能検定受検の場合は、学科試験免除

【訓練科目および定員】

| 科目 | 期間 | 定員 | 昼・夜別 |
|--------|----|-----|------|
| 〈普通課程〉 | | | |
| 木造建築科 | 2年 | 10名 | 昼間 |
| 建築設計科 | 2年 | 10名 | 夜間 |
| 計 | | 20名 | |

ビジネス・キャリア 検定試験

● 歴史と実績

ビジネス・キャリア検定試験は、平成6年度に当時の労働省の委託事業として、ビジネス・キャリア制度修了認定試験（ビジネス・キャリア・ユニット試験）として始まりました。平成19年からは、それまで試験単位のユニットを企業の職務内容に大括り化し、企業実務に即した専門的知識・能力を客観的に評価するための試験として、現在のビジネス・キャリア試験の形態となりました。

全国47都道府県で実施される延べ受験者数55万人超の、実績ある試験です。

● 試験分野

8つの分野43の試験から自分の職種にあった受験が可能です。

- ①人事・人材開発・労務管理 ②経理・財務管理 ③営業・マーケティング ④生産管理
⑤企業法務・総務 ⑥ロジスティクス ⑦経営情報システム ⑧経営戦略

● 試験日程

| | 受付期間 | 試験日 |
|------------------|------------------------|--------------|
| 前期(1級・2級・3級) | 令和2年4月13日(月)～7月27日(月) | 令和2年10月4日(日) |
| 後期(2級・3級・BASIC級) | 令和2年10月5日(月)～12月11日(金) | 令和3年2月21日(日) |

● 等級区分と受験手数料

試験の対象者等は下表のとおりです。受験資格等は設けていません。
どの級からでも受験いただけます。

| 等級 | 受験対象者として想定される方 | 受験手数料 |
|--------|-------------------------------|---------|
| 1級 | 実務経験10年以上（部門長、ディレクター相当職を目指す方） | 11,000円 |
| 2級 | 実務経験5年程度（課長、マネージャー相当職を目指す方） | 7,700円 |
| 3級 | 実務経験3年程度（係長、リーダー相当職を目指す方） | 6,200円 |
| BASIC級 | 学生、就職希望者、内定者、入社してまもない方 | 3,300円 |

● 試験会場

群馬県技能検定場（伊勢崎市）

● 試験内容

詳しくはホームページでご確認ください。

詳しいことは群馬県職業能力開発協会までお問い合わせください。
TEL: 0270-23-7761